



CRNA GORA
OPŠTINA BUDVA
Sekretarijat za urbanizam i održivi razvoj

Trg Sunca br. 3, 85310 Budva, Crna Gora, tel: +382 33 451 287, e-mail: urbanizam.bd@budva.me

Broj: 06-332/22-871/2
Budva, 21.11.2022 godine

Sekretarijat za urbanizam i održivi razvoj opštine Budva, rješavajući po zahtjevu Sekretarijata za investicije iz Budve na osnovu člana 74 Zakona o planiranju prostora i izgradnji objekata ("Službeni list CG", br. 64/17, 44/18, 63/18, 11/19, 82/20 i 116/20), člana 1 Uredbe o povjeravanju dijela poslova Ministarstva održivog razvoja i turizma jedinicama lokalne samouprave ("Službeni list CG" br. 87/18, 28/19 i 75/19), Pravilnika o obrascu za izdavanje urbanističko tehničkih uslova ("Službeni list CG" br. 70/17), i LSL Blizikuće ("Službeni list CG-opštinski propisi" br. 23/14 i 21/14), evidentiranog u elektronskom Centralnom registru planske dokumentacije, izdaje:

URBANISTIČKO-TEHNIČKE USLOVE
za izradu tehničke dokumentacije za
izgradnju saobraćajnice "C" i "D" sa pratećim instalacijama

1. LOKACIJA:

Trasu buduće saobraćajnice čine djelovi katastarskih parcela: 1805/1, 1805/6, 1805/9, 1934 KO

Sv.Stefan i djelovi katastarskih parcela 47, 48 i 2959 KO Reževići I.

Tačni podaci o katastarskim parcelama koje čine predmetnu urbanističku parcelu utvrdiće se kroz izradu Elaborat parcelacije po planskom dokumentu. Elaborat izrađuje ovlaštena geodetska organizacija i mora biti ovjeren od strane Uprave za nekretnine – PJ Budva.

2. POSTOJEĆE STANJE

Izgradnja kolske saobraćajnice predviđa se preko katastarskih parcela koje su u vlasništvu više pravnih i fizičkih lica. Potrebno je regulisati imovinsko pravne odnose svih vlasnika katastarskih parcela.

3. PLANIRANA NAMJENA

Kolska saobraćajnica sa pratećim instalacijama

4. PARCELACIJA, REGULACIJE I NIVELACIJA SAOBRAĆAJNICE

Širina saobraćajnice, koordinate tjemena i ostali elementi horizontalnih krivina date su u grafičkom prilogu. Širine kolovoza novoplaniranih i postojećih saobraćajnica su različite. Nagib niveleta i prelomni istih dati su u grafičkom prilogu.

Nivelaciono, novoplanirane saobraćajnice su uklopljene u mjestima ukrštanja sa već postojećim saobraćajnicama, dok su na preostalim djelovima određene na osnovu topografije terena i planiranih

objekata. Saobraćajne površine odvodnjavati slobodnim padom ili preko slivnika povezanih u sistem kišne kanalizacije.

Za DUP Blizikuće saobraćajna infrastruktura rješavana je na osnovu postojeće planske dokumentacije: Generalnog urbanističkog plana priobalnog pojasa opštine Budva, Sektor: Kamenovo-Buljarica Mreže postojećih saobraćajnica, Zakona o putevima ("Službeni list RCG", br. 42/04), i PPOB izmjene i dopune (Sl. list CG 11/09).

Pravilnika, normativa i standarda koji regulišu predmetnu oblast.

Saobraćajnica A je sabirnog karaktera i njena širina je $b = 2 \times 2.50\text{m} = 5.00\text{m}$ sa jednim trotoarom, gdje je širina 1.50m. Maximalni nagib nivelete je $i = 18\%$ i ne prelazi 100m dužine.

Veza sa Jadranskom magistralom je ostvarena sa trokrakom raskrsnicom za desna i lijeva skretanja. Ova saobraćajnica je pristupnog karaktera i glavna je veza za buduće naselje. Ona je urađena u skladu sa JUS U.C4.01, JUS u.C4. 307, JUS U.C4. 306, JUS U.C4 305, JUS U.C4.304, JUS C4.302, JUS C4.310, JUS C4.105, JUS C4.100, JUS C4.110 i JUS C4.123. Na ovu saobraćajnicu su naslonjene sve saobraćajnice na ovoj lokaciji.

-Saobraćajnica C je kolsko-pješačkog karaktera njena širina je $b = 5.00\text{m}$. Maximalni nagib ove saobraćajnice je $i_n = 3.66\%$. Saobraćajno je povezana sa saobraćajnicama A i D.

-Saobraćajnica D je kolsko-pješačkog karaktera njena širina je $b = 5.00\text{m}$. Maximalni nagib ove saobraćajnice je $i_n = 18.00\%$. Saobraćajno je povezana sa saobraćajnicom C, E i G.

Na saobraćajnicama u naselju zanemarljivi su vozno-dinamički efekti a primaran zahtjev je da se obezbjedi prohodnost vozila uz minimalno zauzimanje prostora. Osovine saobraćajnica sastoje se iz pravaca i kružnih krivina. Radijusi krivina samo izuzetno su manji od $R_h = 25.0\text{m}$ da bi se izbjegla upotreba posebnog oblikovanja istih.

U raskrsnicama su korišćene krivine manjih radijusa (pravilno je koristiti trocentrične krivine).

Širine saobraćajnica i trotoara date su u prilogima: Poprečni profili i Plan nivelacije.

U grafičkom prilogu – saobraćaj određene su i tabelarno prikazane sve koordinate tjemena i ostale elemente horizontalnih krivina. U uzdužnim profilima su dati vertikalne sa potrebnim elementima.

Širine svih saobraćajnica date su u pravcima i krivinama radijusa manjih od $R_h = 200\text{m}$. U krivinama radijusa između 25 i 200m proširenje izvršiti prema propisima a u krivinama radijusa manjih od 25m proširenja treba izvršiti koristeći krivu tragova.

I za oblikovanje spoljašnjih ivica kolovoza u raskrsnicama potrebno je koristiti krivu tragova, odnosno zamjenjujuću trocentričnu krivinu. (strana 46)

Obzirom da su Blizikuće locirane na dobrom mjestu nagibi nivelete su u dozvoljenim granicama. Kod novoprojektovanih saobraćajnica gdje ima ograničavajućih uslova za vođenje trase nagibi nivelete su u dozvoljenim granicama.

Poprečni nagibi kolovoza kreću se u granicama od $i_p = 2.0 - 4.0\%$, a prelaz sa jednog poprečnog nagiba na drugi ostvaruje se vitoperenjem kolovoza oko osovine saobraćajnice. Nagibi trotoara su usmjereni ka kolovozu i iznose $i_p = 1.50\%$.

U grafičkom prilogu – saobraćaj prikazani su svi nagibi niveleta i prelomi istih za sve saobraćajnice.

Niveleta je prilagođena terenu ali će se na pojedinim lokacijama javiti potreba za izgradnjom potpornih zidova koje treba graditi kao gravitacione u betonu sa obavezanim korišćenjem lokalnog materijala. Sve kosine usjeka i nasipa potrebno je ozeleniti zelenilom kako bi se što manje narušio prirodni ambijent na mjestu izgradnje saobraćajnica. (strana 46)

5. KONSTRUKCIJA

Sve saobraćajne površine riješavati sa fleksibilnom kolovoznom konstrukcijom od asfalt betona. Kolovoznu konstrukciju dimenzionisati prema saobraćajnom opterećenju i geološkim karakteristikama tla. Pješačke staze, trotoare i parkinge treba graditi od materijala otpornih na soli i kisjele kiše. Trotoare obavezno dimenzionisati za težak saobraćaj, jer ih uništavaju dvoosovinska vozila za snadbijevanje i kamioni koji opslužuju gradilišta.

6. POTREBA IZRADE GEOLOŠKIH PODLOGA, POTREBA VRŠENJA GEOLOŠKIH ISTRAŽIVANJA, PREPORUKE ZA SMANJENJE UTICAJA I ZAŠTITU OD ZEMLJOTRESA

Prije izrade tehničke dokumentacije investitor je obavezan da u skladu sa Članom 5. Zakona o geološkim istraživanjima ("Službeni list RCG" broj 28/93, 27/94, 42/94 i 26/07 i "Službeni list CG" broj 28/11) izraditi **Revidovani Projekat osnovnih geoloških istraživanja tla** za predmetnu lokaciju, u cilju utvrđivanja osnovnih geoloških uslova za projektovanje investicionih objekata. Geološka istraživanja, izradu projekta geoloških istraživanja i reviziju vrše privredna društva, odnosno druga pravna lica koja imaju licencu.

Za objekte veće od 1000m² ili sa 4 i više nadzemnih etaža, shodno članu 7. Zakona o geološkim istraživanjima ("Službeni list RCG" broj 28/93, 27/94, 42/94 i 26/07 i "Službeni list CG" broj 28/11) izraditi **Revidovani Projekat geoloških istraživanja tla za predmetnu lokaciju i Revidovani Elaborat o rezultatima izvršenih geoloških istraživanja**, kojima se detaljno određuju inženjersko-geološke, hidrogeološke i geomehaničke karakteristike temeljnog tla, geotehničke i seizmološke karakteristike terena i prikaz i ocjenu rezultata istraživanja sa obradom dobijenih podataka i zaključkom o uslovima i načinu fundiranja objekta na prostoru koji je istraživan.

Pri projektovanju objekata preporučuje se korišćenje propisa EUROCODES, naročito EUROCODE 8 - Projektni propis za zemljotresnu otpornost konstrukcija. Takođe se preporučuje zadržavanje postojećeg drveća i druge vegetacije na građevinskim parcelama, gdje god je to moguće, jer povoljno utiče na očuvanje stabilnosti terena. Saobraćaj na djelu terena sa nagibom većim od 20%, prilagoditi teren uz što je moguće više poštovanja izohipsi. Prilikom projektovanja komunalne infrastrukturne mreže, na terenu sa nagibom većim od 20%, zbog visokog seizmičkog rizika zahtjeva: gravitaciono snadbijevanje i odvođenje vodovodnih i kanalizacionih mreža, upotreba fleksibilnih veza koje mogu da izdrže deformaciju tlu a postavljanje glavnih vodova komunalne infrastrukturne mreže izbjegavati nasut i nestabilan teren.

7. USLOVI ZA IZGRADNJU PODZIDA

Svaki podzid viši od 1m mora imati statički proračun sa dokazom obezbeđenja na prevrtanje. Konstruktivni, statički dio podzida izgraditi od armiranog betona, a vidljive djelove obložiti kamenom. Obavezno koristiti istu vrst kamena, slog i način zidanja kako je to rađeno kod postojećih objekata odnosno podzida. Na podzidama predvidjeti dovoljan broj otvora za drenažu i ocjeđivanje voda iz terena obuhvaćenog podzidom.

8. ZAVRŠNA OBRADA SAOBRAĆAJNICE

Sve saobraćajne površine rešavati sa fleksibilnom kolovoznom konstrukcijom sa završnim habajućim slojem od asfalt betona. Saobraćajne površine su ovičene betonskim ivičnjacima tipa 18/24. Ovo nije obavezujuće za najniži rang saobraćajnica – pristupne saobraćajnice. Na djelu parking površina kojim se prilazi sa kolovoza ovičenje se izvodi ivičnjacima istog tipa u oborenem položaju.

9. SIGNALIZACIJA I PRATEĆI MOBILIJAR

Pored propisane horizontalne i vertikalne saobraćajne signalizacije, neophodno je postaviti potpuni sistem obavještanja i informisanja vozača o položaju parking prostora, turističkih lokaliteta, načinu prilaza njima i režimima saobraćaja u naselju. Na pogodnim mjestima postaviti reklamne panoe, informacione table, korpe za otpatke i klupe.

10. BICIKLISTIČKI SAOBRAĆAJ

Za biciklistički saobraćaj planom nisu predviđene posebne saobraćajne površine. Preporučujemo da se, gdje god je to moguće, uključi i saobraćaj ove kategorije vozila u okviru ulica i prilaza kroz naselja.

11. STACIONARNI SAOBRAĆAJ

Područje Lokalna studija lokacije "Blizikuće" namijenjeno je izgradnji turističkih objekat sa odgovarajućim poslovnim sadržajima kao i individualne kuće za stanovanje lokalnog stanovništva. Parkiranje u granicama LSL „Blizikuće” riješavano je u funkciji planiranih namjena.

Preporuka GUP-a su da zadovoljenje potreba za parkiranje vozila rješava na svojoj urbanističkoj parceli u podzemnim etažama objekta ili na slobodnoj površini parcele, što je osnovni polaz za planirano stanje. UP-om je predviđeno da svaki objekat koji treba da se gradi mora da zadovolji svoje potrebe za stacioniranjem vozila na urbanističkoj parceli na kojoj se objekat gradi u dvorištima objekata i/ili u garažama u objektima (u suterenskom i/ili podrumskom dijelu) po normativima iz iz Pravilnika o bližem sadržaju i formi planskog dokumenta, (Sl. list CG br. 24/10). Ne dozvoljava se prenamjena garaža i prostora za parkiranje u stambene, turističke ili druge namjene (npr. prodavnice, auto – radionice i sl.). Uslov za izgradnju objekta je obezbjeđivanje potrebnog broja parking mjesta. Tačan broj potrebnih parking mjesta za svaki objekat (urbanističku parcelu) biće određen nakon dostavljanja projektne dokumentacije, a uz poštovanje već navedenih normative GUP-a. Planirane kapacitete za parkiranje projektovati na bazi sledećih normativa:

Funkcija	Broj vozila
STAMBENA IZGRADNJA	1 PM za 1stan
APARTMANI	4 PM za 5 apartmana
HOTELI i TURISTIČKA NASELJA (u kompleksima)	1 PM za na 6 ležajeva tj. na 3 sobe
POSLOVNI HOTELI (U GRADU)	1 PM na 4 ležaja
ADMINISTRATIVNO - POSLOVNI OBJEKAT	1 PM na 100 m2 bruto površine
UGOSTITELJSKI OBJEKTI	1 PM na 4 stolice
TRGOVISNKI SADRŽAJI	1 PM na 50 m2 bruto površine

Kod formiranja otvorenih parking prostora koristiti sistem upravnog (izuzetno kosog) parkiranja, tako da veličina jednog parking mjesta bude 2.50(2.30)x5.0m. Obrada otvorenih parkinga treba da je takva da omogući maksimalno ozeljenjavanje. Koristiti po mogućnosti zastor od prefabrikovanih elemenata (beton-trava), a ako ima mogućnosti poželjno je u sklopu parkinga obezbijediti prostor za visoko zelenilo, kontejnere i osvetljenje. Ukoliko se u nekom objektu ili na lokaciji planira garaža obavezno iskoristiti nagibe i denivelaciju terena kao povoljnost. Garaže raditi u suterenskoj i/ili podrumskoj etaži imogu biti jednoetažne ili višetažne(podzemne). Garaže se mogu izvesti kao klasične ili mehaničke. Ukoliko se gradi klasična garaža rampa za ulaz u garažu mora početi od definisane građevinske linije. Rampe za ulazak u garaže ispod objekata projektovati sa podužnim nagibom za otkrivene max. 12% a za pokrivene max. 15%. Širina prave rampe po voznoj traci min. 2.75m, širina rampe u krivini po voznoj traci min. 3,70m, slobodna visina garaže min. 2.30m, dimenzija parking mjesta min5.0mx2.5m, a širina prolaza min5.5m. Prilikom projektovanja i izgradnje garaže pridržavati se pravilnika o tehničkim zahtjevima za zaštitu garaža za putničke automobile od požara i eksplozija.

12. PJEŠAČKI SAOBRAĆAJ

Pješački saobraćaj će se odvijati trotoarima koji su ulicama predviđeni sa jedne strane kolovoza. Pristupne ulice II reda su kolsko-pješačke i u njima su pješaci i motorni saobraćaj na istoj kolovoznoj traci. Sve postojeće pješačke komunikacije su zadržane u funkciji a formirana je posebna pješačka staza u zoni ulica koja se uključuje u projektovane saobraćajnice. Za pješačka kretanja uz saobraćajnice obavezno treba planirati izgradnju trotoara gdje god za to ima uslova. Pješačke staze i trotoare treba graditi od montažnih elemenata otporne na soli i kiselim kišama.

13. ZELENILU U OKVIRU SAOBRAĆAJNIH POVRŠINA

Drvorede izvoditi na osnovu odgovarajuće projektne dokumentacije. U drvoredima predvidjeti sadnju vrsta drveća koje ne dostiže velike dimenzije ni u visinskom smislu ni po debljini stabla, a imaju gustu krošnju i relativno brzo rastu. Koristiti vrste drveća koje su otporne na izduvne gasove, na povećan procenat vlažnosti vazduha u kišnom periodu i na osunčanost i ekstremno visoke temperature leti. Drveće u drvoredima na većim popločanim pešačkim površinama, gdje to prostorne mogućnosti i instalacije dozvoljavaju, saditi u kvadratnim rondelama veličine 1,2 x 1,2m ili u kružnim prečnika 1,2m.

Po izvršenoj sadnji rondeli pokriti metalnim rešetkama čija gornja površina treba da bude u istom nivou kao i popločana pešačka površina. Drvorede planirati tako da ne ugrožavaju okolne instalacije.

14. JAVNI MASOVNI PREVOZ PUTNIKA

Javni gradski prevoz nije planiran u ovoj zoni.

15. PRATEĆA INFRASTRUKTURA

Detaljnim planom u trasi predmetne kolske saobraćajnice planirana je izgradnja vodovodnih instalacija i fekalne kanalizacije, u skladu sa grafičkim prilogom i tehničkim uslovima Vodovoda i kanalizacije

16. TEHNIČKI USLOVI ZA HIDROTEHNIČKU INFRASTRUKTURU

Područje obuhvaćeno LSL „Blizikuće“ se prostire na 20.12 ha, na padini koja se nalazi uz magistralni put Budva – Bar, od kote 106m^{mnv} do kote 200m^{mnv}. Planirani maksimalni kapacitet naselja je 992 stanovnika. Predviđeno je i oko 1500m³ rezervoarskog prostora.

U okviru ovog dijela Studije lokacije razmatran je razvoj svih hidrotehničkih sistema: vodovodnog sistema, kanalizacionog sistema i sistema za odvođenje kišnih voda. Pri obradi ove LSL korišćena je slijedeća raspoloživa planska i projektna dokumentacija:

Prostorni plan Opštine Budva, 2007, Cost-benefit analiza varijantnih rješenja dugoročnog vodosnabdijevanja Crnogorskog primorja, Ekonomski fakultet Podgorica i ITSC Montenegro Budva, 2005. ; Master plan odvođenja otpadnih voda Crnogorskog primorja, DHV Holandija, Fideco CG, 2004; Izmjene i dopune dijela generalnog urbanističkog plana priobalnog pojasa Opštine Budva, sektor Kamenovo – Buljarice, Intsitut za arhitekturu i urbanizam Srbije, Zavod za izgradnju Budve, 2005.

Snadbjevanje higijenski ispravnom vodom za piće, kao i za ostale potrebe, u dovoljnim količinama, sa potrebnim pritiskom i u svako doba, kao i potpuno odvođenje i tretiranje upotrebljenih voda, te sakupljanje i deponovanje otpadnih materijala, neophodni su uslovi za život naselja, razvoj gradova, turističkih kompleksa, poljoprivrednih, zanatskih i industrijskih centara.

Voda za piće je najvažnija i nezamjenjiva životna namirnica. Snadbjevanje vodom ima prvorazredni značaj, u prostornom planiranju, urbanističkim planovima određenih reona ili turističkih kompleksa.

Sandbijevanje u opštem smislu, podrazumjeva javno snadbijevanje vodom određenog područja. Javni vodovod treba da posjeduje rezerve u kapacitetu, što znači da mora da pokrije potrebe za vodom sljedećih 10 do 15 godina, i da omogući lako proširenje kapaciteta za sljedećih 25 do 30 godina. Gradska vodovodna mreža je razvedena kroz neke djelove.

Odvođenje i tretman upotrebljenih voda je nužna potreba i igra važnu ulogu u urbanizaciji gradova, određenih područja i turističkih kompleksa i predstavlja glavni uslov za higijenu i asanaciju naseljenih područja. Kanalizacija u svojoj cjelovitosti predstavlja jedan neprekidan spojen sistem odvodnje, koja obuhvata početne tačke sistema tj. sanitarne objekte i uređaje u zgradama, povezane sa kućnim instalacijama, sekundarnim kanalizacionim mrežama i glavnim kolektorima, uređajem za tretman upotrebljenih voda i upuštanje tako tretiranih voda u recipijent.

Sakupljanje, regulisanje odvođenje atmosferskih voda i bujičnih tokova je takođe važna faza za pravilnu urbanizaciju naselja, gradova i čitavih reiona u smislu zaštite od plavaljenja. Zavisno od geografskog položaja, nagiba terena, kvaliteta voda, prirode i namjene recipijenta u koji se ove vode ulijevaju, treba u planovima predvidjeti stepen tretiranja atmosferskih voda, kako ne bi došlo do degradacije recipijenta.

Na području obuhvata LSL, niti na bližem području, nema izgrađenog sistema za odvođenje otpadnih voda. Objekti imaju izgrađene septičke jame. Izradom nove kanalizacione mreže postojeće septičke jame treba priključiti na kanalizacionu mrežu.

Kanalizaciona mreža posmatranog područja formira se tako da se omogući odvodnja otpadne vode sa planiranog područja i da se na najnižoj tački upusti u postrojenje za prečišćavanje. Postrojenje je ukopano, i nalazi se uz put, u sjeverozapadnom dijelu LSL, na koti terena cca 110 m^{mnv}. Predviđen je kompaktni biološki uređaj za prečišćavanje koji je za 1000ES.

Kvalitet parametara prečišćene vode za izabrano postrojenje mora da zadovolji veličine propisane Članom 5., Pravilnika o kvalitetu otpadnih voda i načinu njihovog ispuštanja u javnu kanalizaciju i prirodni recipijent Republike Crne Gore (Sl. list RCG, br. 10/97, 21/97).

Preporučuje se upuštanje prečišćene vode u okolno tlo putem upojnog bunara ili u jarugu koja se pruža nizvodno od naselja. Nakon izgradnje sistema Rijeka Reževići predviđa se uključenje podsistema Smokov Vijenac u taj sistem.

Na osnovu sračunatih količina, dimenzionisali su se potrebni budući kolektori. Minimalni usvojeni prečnik je 160mm. Maksimalna količina otpadne vode sa posmatranog područja koju je potrebno sakupiti i odvesti iznosi 5,5 l/s.

Prilikom planiranja kanalizacione mreže vodilo se računa da se cijeli posmatrani prostor pokrije kanalizacionom mrežom vodeći računa o padu terena od sjevero-istoka ka jugo-zapadu.

Planirana nova mreža je od rebrastog polietilena, minimalnog prečnika 160mm. Na svim horizontalnim i vertikalnim lomovima trase je potrebno postaviti revizionna okna. Predviđeni kanalizacioni sistem će uslijed velikog pada imati veliki broj kaskadnih šahtova. Prilikom izrade projektne dokumentacije utvrdiće se teh. proračunom tačne dimenzije kanalizacionog cjevovoda, broj šahti, njihova dubina i postrojenje za prečišćavanje otpadnih voda. (strana 51-53)

17. TEHNIČKI USLOVI ZA DISTRIBUTIVNE ELEKTROINSTALACIJE

Shodno članu 172 Zakona o planiranju prostora i izgradnji objekata, kablovske podzemne instalacije naponskog nivoa 10 kV i više su složeni inženjerski objekti, za koje urbanističke tehničke uslove izdaje Ministarstvo turizma i održivog razvoja (član 1 Uredbe o povjeravanju dijela poslova ministarstva jedinicama lokalna samouprava, "Službeni list CG" broj 68/2017).

18. NISKO NAPONSKA I JAVNA RASVJETA

Na predmetnom području NN mreža je izgrađena podzemno i nadzemno. Za planirane potrošače predvidjeti napajanje isključivo kablovskim putem po principu "ulaz-izlaz". Planiranu kablovsku nn mrežu polagati u rov na dubini 0,8 m i širini u zavisnosti od broja elektroenergetskih vodova.

Od planiranih TS 10(20)/0,4 kV izgraditi odgovarajuću mrežu javnog osvetljenja.

Osvjetljenjem planiranih saobraćajnih površina i parking prostora postići srednji nivo luminancije od oko 0,6-1 cd/m², a da pri tom odnos minimalne i maksimalne luminancije ne pređe odnos 1:3.

Elektroenergetske vodove javnog osvetljenja postaviti podzemno u rovu dubine 0,8 m i širine u zavisnosti od broja elektroenergetskih vodova.

Na mjestima gde se očekuju veća mehanička naprezanja tla elektroenergetske vodove postaviti u kablovsku kanalizaciju ili zaštitne cijevi kao i na prilazima ispod kolovoza saobraćajnica.

Pri planiranju osvjjetljenja saobraćajnice i ostalih površina mora se obezbjediti minimalni osvjetljaj, koji će obezbjediti kretanje uz što veću sigurnost i komfor svih učesnika u saobraćaju, a istovremeno se potruditi da instalacija osvjjetljenja ima i svoju dekorativnu funkciju. Zato se pri rješavanju uličnog osvjjetljenja mora voditi računa o četiri osnovna mjerila kvaliteta osvjjetljenja: nivo sjejnosti kolovoza; podužna i opšta ravnomjernost sjajnosti; ograničavanje zaslijepljivanja – smanjenje psihološkog blještanja i vizuelno vođenje saobraćaja.

19. TK MREŽA

Trasa i raspored telefonskih okana dati su na grafičkom prikazu.

Za potrebe planiranih telekomunikacionih potrošača izgraditi telekomunikacionu kanalizaciju sa odgovarajućim telekomunikacionim vodovima. Planiranu telekomunikacionu kanalizaciju - telekomunikacione vodove postaviti duž postojećih i planiranih saobraćajnih površina.

Planiranu telekomunikacionu kanalizaciju - telekomunikacione vodove postaviti podzemno. Cijevi za telekomunikacionu kanalizaciju polagati u rovu preko sloja pjeska debljine 0,1 m. Dubina rova za postavljanje telekomunikacione kanalizacije u trotoaru je 1,35 m, a u kolovozu 1,55 m.

Kapacitete telekomunikacione kanalizacije prilagoditi budućim potrebama povezivanja na mrežu objekata čija je izgradnja planirana ovim i drugim planskim dokumentom. Potrebno je izgraditi nova kablovska područja za nove pretplatike. Do planiranih objekata i novih pretplatnika u užem dijelu grada izgraditi telekomunikacione kablove za planirane pretplatike.

Planirane podzemne telekomunikacione kablove postaviti slobodno u zemlju, odnosno kroz privodnu kanalizaciju, a u rov potrebne širine (u zavisnosti od broja telekomunikacionih vodova) i dubine 0,8 m.

Na prelazu ispod kolovoza saobraćajnica kao i na svim onim mestima gde se telekomunikacioni kablovi uvode u objekte, telekomunikacione kablove postaviti kroz zaštitne cijevi. Postojeću telekomunikacionu kanalizaciju koja povezuje ATC "Budva" i Bečići, duž Jadranske magistrale, proširiti potrebnim brojem cijevi.

Postojeće telekomunikacione vodove, ugrožene planiranom izgradnjom, izmjestiti na bezbjednu lokaciju tj. u koridorima postojećih i planiranih saobraćajnica.

20. USLOVI ZA PRIKLJUČENJE OBJEKATA NA INFRASTRUKTURU I POSEBNI TEHNIČKI USLOVI

Prikazani su na izvodu iz LSL-a: karta vodovoda i kanalizacije, karta elektroenergetske mreže i postrojenja i karta telekomunikacija. Detaljnije tehničke uslove za priključenje ovaj Sekretarijat, po službenoj dužnosti, pribavlja za investitora.

Prilikom projektovanja, obaveza Projektanta je da poštuje tehničke preporuke EPCG koje su dostupne na sajtu www.epcg.me

Vodovodne i kanalizacione, elektro i tk instalacije u objektu i izvan njega projektovati u skladu sa važećim propisima i standardima, a priključenje objekta na naseljske infrastrukturne sisteme projektovati prema uslovima dobijenim od nadležnih javnih preduzeća i tretirati ih kroz idejna rješenja urbanističke parcele.

U slučaju kada predmetna trasa izlazi na magistralni put, ovaj Sekretarijat po službenoj dužnosti, za investitora traži i tehničke uslove od Direkcije za saobraćaj, shodno članu 16. Zakona o putevima ("Službeni list RCG", br. 42/04).

U slučaju kada se u okviru predmetne urbanističke parcele nalazi zaštitni pojas ili cjevovod regionalnog vodovoda, ovaj Sekretarijat po službenoj dužnosti, za investitora traži i tehničke uslove od Regionalnog vodovoda Crnogorsko primorje. Na osnovu člana 32 Pravilnika o određivanju i održavanju zona i pojaseva sanitarne zaštite i ograničenjima u tim zonama ("Službeni list CG" br. 66/09), pojas sanitarne zaštite određuje se oko glavnih cjevovoda i u zavisnosti od konfiguracije terena iznosi 2,0m od osovine cjevovoda sa obje strane. U pojasu zaštite nije dozvoljena izgradnja objekata, postavljanje uređaja i vršenje radnji koje na bilo koji način mogu zagaditi vodu ili ugroziti stabilnost cjevovoda.

Za izradu tehničke dokumentacije za izgradnju novog ili rekonstrukciju postojećeg objekta i izvođenje geoloških istraživanja i drugih radnji koje mogu trajno, povremeno ili privremeno uticati na promjene u vodnom režimu, ovaj Sekretarijat po službenoj dužnosti za investitora pribavlja vodne uslove, u skladu sa članom 114 Zakona o vodama ("Službeni list RCG" br. 27/07, "Službeni list CG" br. 73/10, 32/11, 47/11, 48/11 i 52/16). Pribavljanje vodnih uslova nije potrebno za korišćenje vode koja ne prelazi obim opšte upotrebe vode i u slučaju kada novi ili rekonstruisani stambeni objekat ili manji poslovni i drugi objekat (koji se gradi u skladu sa odgovarajućim prostornim planskim dokumentom) koji se priključuje na Javni vodovod i kanalizaciju, a vodu za potrebe objekta koristi samo za piće i sanitarne potrebe.

U okviru LSL-a ne postoji zona ograničenja prepreka aerodroma. Za privremene ili stalne objekte ili djelove objekta, van zone ograničenja prepreka aerodroma, čija je visina veća od 45m, potrebno je od Agencije za civilno vazduhoplovstvo Crne Gore dobiti saglasnost za izgradnju i postavljanje, kao i uslove za označavanje i održavanje. (Sigurnosni nalog broj 2016/001 rev 00, datum stupanja na snagu 01.08.2016.godine)

Prilikom projektovanja, obaveza Projektanta je da poštuje tehničke preporuke EPCG koje su dostupne na sajtu www.epcg.me

Sastavni dio ovih urbanističko tehničkih uslova su posebni uslovi za izradu projektne dokumentacije izdati od strane nadležnih službi – DOO Vodovod i kanalizacija Budve.

21. USLOVI ZA NESMETANO KRETANJE INVALIDNIH LICA

Obezbediti nesmetani pristup i kretanje lica smanjene pokretljivosti, shodno Pravilniku o bližim uslovima i načinu prilagođavanja objekata za pristup i kretanje lica smanjene pokretljivosti. („Službeni list Crne Gore“ br. 43/13 i 44/15).

Obavezna primjena elemenata pristupačnosti, propisana članom 46. Pravilnika, predviđa: za ulice elemente iz člana 41, za pješačke – ulične prelaze elemente iz člana 42, 43, 44 i 45 a za javno parkiralište elemente pristupačnosti iz člana 40.

22. USLOVI ZA RACIONALNO KORIŠĆENJE ENERGIJE

U skladu sa Pravilnikom o tehničkim zahtjevima eko dizajna fluorescentnih sijalica bez integrisanih prigušnica, sijalica sa električnim pražnjenjem visokog inteziteta i prigušnica i svjetiljki za njihov rad (“Službeni list CG” broj 38/2017), od 1. januara 2020.godine, na tržištu Crne Gore neće uopšte biti dozvoljene klasične sijalice sa žarnom niti, osim ako ne bude sijalica nove tehnologije, čija je osnovna karakteristika energetska efikasnost.

U cilju smanjenja potrošnje električne energije, očuvanja životne sredne i poštovanja propisa kojim se uređuje uvođenje zahteva za eko dizajn i označavanje energetske efikasnosti, za javnu rasvetu i saobraćajnu signalizaciju preporučuje se upotreba:

- **vjetrosolarna javna rasvjeta.** U sastav jednog kompleta za stubno mesto ulazi stub, 2 LED svjetiljke, vjetrogenerator i solarni panel, i baterija koja omogućava čuvanje ovako proizvedene električne energije do 5 dana, tako da javna rasvjeta može raditi nesmetano.
- **solarna rasvjeta.** U sastav jednog kompleta za stubno mjesto ulazi stub, dva solarna modula odgovarajuće površine, kontroler, led svjetiljka odgovarajuće snage i dva akumulatora odgovarajućeg kapaciteta. Za ovu vrstu rasvjete izvode se radovi na iskopu rupe za temelj stuba i smještaj akumulatora, bez podzemnih kablova. Prilikom projektovanja pozicije i kućišta za akumulatore, predvidjeti sigurnosne mjere kao ne bi bili lako dostupni neslužbenim licima;
- **LED (light-emitting diode) osvjjetljenja.** LED osvjjetljenje je energetski efikasno osvjjetljenje sa kojim se može postići ušteda do 80% u odnosu na običnu sijalicu. LED svjetiljka emituje malu količinu energije tako da se smanjuje zagađenje okoline, a njena svjetlost je najbližnja dnevnoj. Vijek trajanja joj je između 10 i 20 godina, odnosno između 25 i 100 hiljada sati. Takođe, proizvode se u različitim veličinama i bojama, a mogu služiti za osvjjetljenje objekata, dekorativno osvjjetljenje, javnu rasvjetu...

23. USLOVI ZA ZAŠTITU ŽIVOTNE SREDINE

Postupiti shodno Zakonu o procjeni uticaja na životnu sredinu („Službeni list CG“ br. 75/18) i Uredbi o projektima za koje se vrši procjena uticaja na životnu sredinu („Službeni list RCG“ BR. 20/07).

Shodno Zakonu o procjeni uticaja na životnu sredinu („Službeni list CG“ br.75/18) i Uredbi o projektima za koje se vrši procjena uticaja na životnu sredinu („Službeni list RCG“ BR. 20/07), i podnijeti zahtjev za procijenu potrebe izrade Elaborata o proceni uticaja na životnu sredinu.

Za objekte za koje nije propisana obaveza izrade procjene uticaja na životnu sredinu, potrebno je u projektnoj dokumentaciji predvideti mere zaštite od buke u skladu sa članom 19. Zakona o zaštiti od buke u životnoj sredini („Službeni list CG“ br. 28/11).

Na području DUP-a nalazi se jedan broj pojedinačnih primjeraka i niz grupa maslina. Masline i maslinjaci su zaštićeni Zakonom o maslinarstvu i maslinovom ulju. Maslinjaci, kao najvažniji i ambijentalno najdragocjeniji dio potkunjica (tradicionalne seoske bašte), čuvaju se u postojećoj formi, sa izvornim suvomeđama i terasama. Nije dozvoljena izgradnja staza ili betoniranje ovih površina. Suvomeđe, suhozidi, podzidi i terase se ne smiju rušiti. Dozvoljena je njihova rekonstrukcija isključivo tradicionalnim načinom zidanja (u suvo).

Obavezno je da se sve masline sačuvaju, a da se pojedina stabla maslina i drugi vrijedni primjerci zelenila, ukoliko je to zaista neophodno, presade na novu poziciju u okviru iste urbanističke parcele uz neophodno

pribavljanje odobrenja. Odobrenje za presađivanje maslina u maslinjaku izdaje organ lokalne uprave nadležan za poslove poljoprivrede – Sekretarijat za privredu opštine Budva, u roku od 30 dana od dana podnošenja zahtjeva za presađivanje.

Sječenje i presađivanje maslina starih preko 100 godina je zabranjeno na osnovu člana 15. Zakona o maslinarstvu i maslinovom ulju ("Službeni list CG" br. 45/14).

Kada su u pitanju zaštićene biljne i životinjske vrste postupati u skladu sa Rješenjem o stavljanju pod zaštitu rijetkih, prorijeđenih, endemičnih i ugroženih biljnih i životinjskih vrsta ("Službeni list SRCG" br.36/82). Rješenje je dostupno na sajtu Agencije za zaštitu životne sredine: www.epa.org.me . Nije dozvoljeno sečenje maslina i drugog vrednog zelenila.

Ukoliko sa prilikom iskopa terena za izgradnju infrastrukturnih objekata naiđe na eventualne paleontološke ili mineraloške nalaze, koji predstavljaju geonasljeđe, obavezno je prekinuti radove, obavjestiti Agenciju, kako bi njihovi stručnjaci prikupili nalaze, odnosno izvršili neophodna istraživanja.

24. USLOVI ZA ZAŠTITU OD ELEMENTARNIH NEPOGODA I TEHNIČKO-TEHNOLOŠKIH I DRUGIH NESREĆA

U cilju zaštite od elementarnih nepogoda postupiti u skladu sa Zakonom o zaštiti i spasavanju („Službeni list CG“ broj 13/07, 05/08, 86/09 i 32/11) i Pravilnikom o mjerama zaštite od elementarnih nepogoda („Službeni list CG“ broj 79/04).

Projektnom dokumentacijom potrebno je predvideti propisane mere zaštite na radu, shodno Zakonu o zaštiti na radu („Službeni list RCG“ broj 79/04 i „Službeni listovi CG“ broj 26/10, 73/10 i 40/11).

Pri izgradnji objekata poslodavac koji izvodi radove dužan je da izradi Elaborat o uređenju gradilišta u skladu sa Pravilnikom o sadržaju Elaborata o uređenju gradilišta ("Službeni list RCG" broj 04/99).

Aktivnosti od interesa za odbranu sprovoditi na osnovu Zakona o odbrani ("Službeni list RCG" br. 47/2007) i podzakonskih akata koja prizlaze iz ovog zakona.

25. USLOVI I MJERE ZAŠTITE NEPOKRETNIH OBJEKATA UPISANIH U REGISTAR KULTURNIH DOBARA CRNE GORE I NJIHOVE ZAŠTIĆENE OKOLINE

U okviru plana, odnosno predmetne lokacije, nema objekata koji su u popisu registrovanih spomenika kulture.

U slučaju kada se u okviru predmetne lokacije nalazi ili je u neposrednoj blizini registrovani spomenik kulture, prema kome se treba upravljati shodno Zakonu o zaštiti kulturnih dobara ("Službeni list CG" br. 49/10 i 40/11, 44/17), ovaj Sekretarijat po službenoj dužnosti pribavlja konzervatorske uslove u skladu sa članom 102 Zakona o zaštiti kulturnih dobara. Konzervatorski uslovi čine osnov za izradu konzervatorskog projekta u skladu sa članom 103 istog zakona. Na konzervatorski projekat se pribavlja saglasnost Uprave za zaštitu kulturnih dobara Crne Gore.

26. POTREBA IZRADA URBANISTIČKOG PROJEKTA

Za naselja i dijelove naselja koji predstavljaju nepokretna kulturna dobra od međunarodnog i nacionalnog značaja je obavezno donošenje urbanističkog projekta, što nije slučaj u ovom predmetu.

27. MOGUĆNOST FAZNE IZGRADNJE

Na osnovu Zakona o planiranju prostora i izgradnji objekata i člana 76 kroz izradu idejnog rješenja može se odrediti faznost gradnje (tehničko-tehnološka i funkcionalna cjelina) objekata. Dozvoljena je fazna izgradnja, tako da konačno izgrađeni objekat ne prelazi maksimalne propisane parametre.

U slučaju fazne izgradnje ulice je potrebno uraditi idejni projekat za DUP-om planirane infrastrukturne vodove, kako bi se šahte, kanali i ostali potrebni infrastrukturni objekti izveli istovremeno sa izgradnjom kolske saobraćajnice.

28. NAPOMENA

Tekstualni i grafički dio plana, kojim su propisani način izgradnje objekata, uslovi za priključenje na infrastrukturu i uslovi za uređenje urbanističke parcele, sastavni su dio urbanističko-tehničkih uslova i dostupni su na sajtu www.budva.me i www.planovidozvole.mrt.gov.me/LAMP/PlanningDocument?m=BD.

Investitor može graditi objekat na osnovu prijave, kod nadležne Urbanističko-građevinske inspekcije i sledeće dokumentacije propisane članom 91 važećeg zakona:

- Saglasnost glavnog gradskog arhitekta na idejno rješenje
- Ovjerenog glavnog projekta
- Izveštaja o pozitivnoj reviziji glavnog projekta
- Dokaza o osiguranju od odgovornosti projektanta koji je izradio odnosno revidenta koji je revidovao glavni projekat u skladu sa Zakonom o planiranju prostora i izgradnji objekata i Uredbi o minimalnoj sumi osiguranja od profesionalne odgovornosti u oblasti izgradnje objekata (Sl. list CG broj 68/17)
- Ugovora o angažovanju izvođača radova
- Ugovora o angažovanju stručnog nadzora
- Dokaza o pravu svojine na zemljištu, odnosno drugom pravu na građenje na zemljištu ili dokaz o pravu svojine na objektu, odnosno drugom pravu na građenje, ako se radi o rekonstrukciji objekta

Sadržaj idejnog rješenja definisan je Stručnim uputsvom Ministarstava održivog razvoja i turizma, broj 101-26/99 od 14.03.2018.godine. Način podnošenja zahtjeva glavnom državnom arhitekti, za davanje saglasnosti na idejno rješenje preciziran je Obavještenjem MORT-a od 21.12.2017.godine.

Uputstvo i Obavještenje su dostupni na sajtu Ministarstva održivog razvoja i turizma: <http://www.mrt.gov.me/rubrike/zakonska-regulativa/137389/Zakonska-regulativa-iz-oblasti-planiranja-prostora.html>

Idejno odnosno glavni projekat, mora biti urađen u skladu sa članom 7 Pravilnika o načinu izrade i sadržini tehničke dokumentacije ("Službeni list CG" broj 44/18) u elektronskoj formi plus 1 primjerak u analognoj formi za potrebe izvođenja radova na gradilištu.

29. PRILOZI

Kopije grafičkog i tekstualnog dijela LSL-a

Kopija katastarskog plana i list nepokretnosti

Tehnički uslovi DOO Vodovod i Kanalizacija Budva

Samostalni savjetnik I
mr Mladen Ivanović dip.inž.arh.

Dostavljeno:

- Podnosiocu zahtjeva
- Urbanističko-građevinskoj inspekciji
- a/a



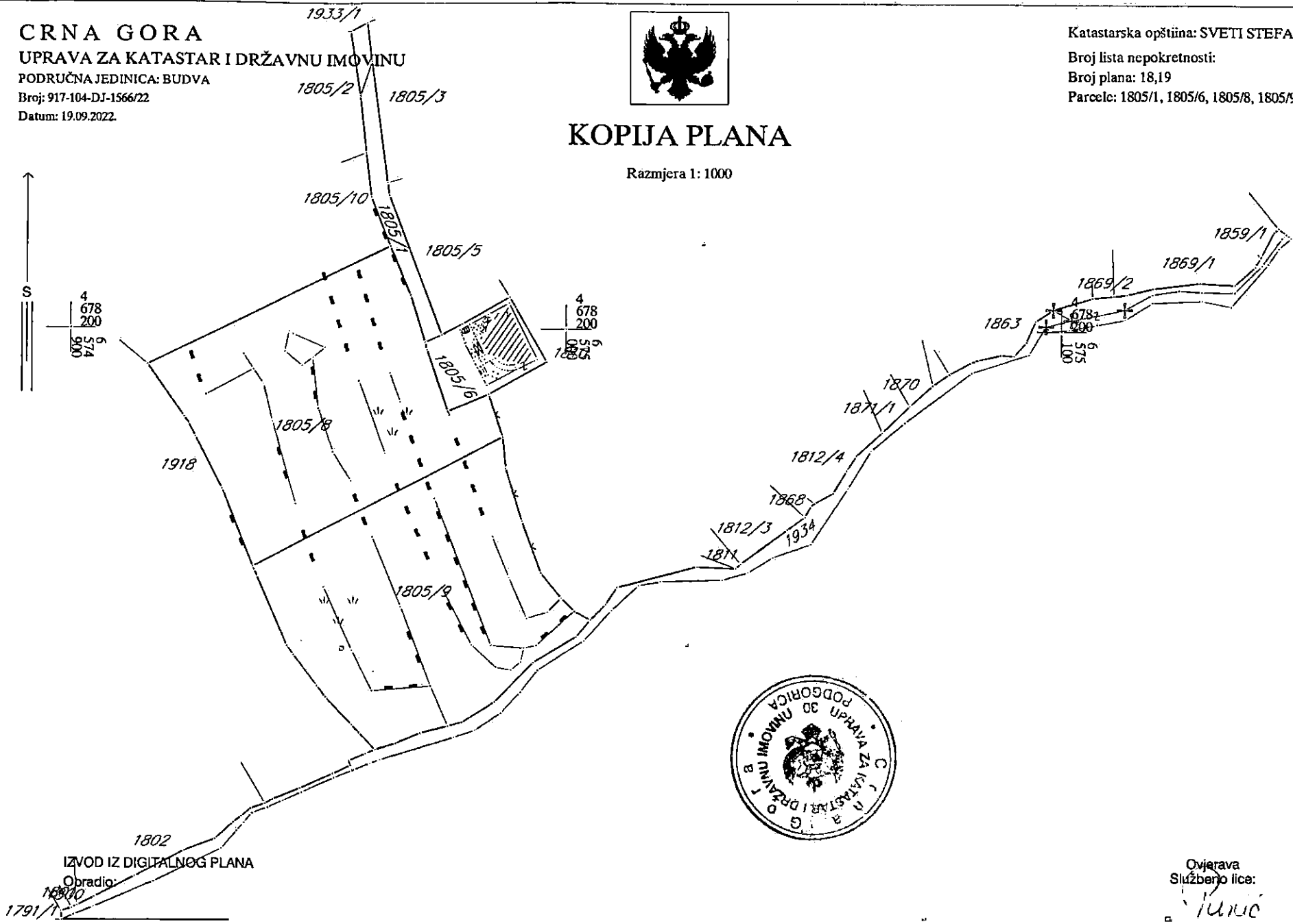
CRNA GORA
UPRAVA ZA KATASTAR I DRŽAVNU IMOVINU
PODRUČNA JEDINICA: BUDVA
Broj: 917-104-DJ-1566/22
Datum: 19.09.2022.



KOPIJA PLANA

Razmjera 1: 1000

Katastarska opština: SVETI STEFAN
Broj lista nepokretnosti:
Broj plana: 18,19
Parcele: 1805/1, 1805/6, 1805/8, 1805/9, 1934

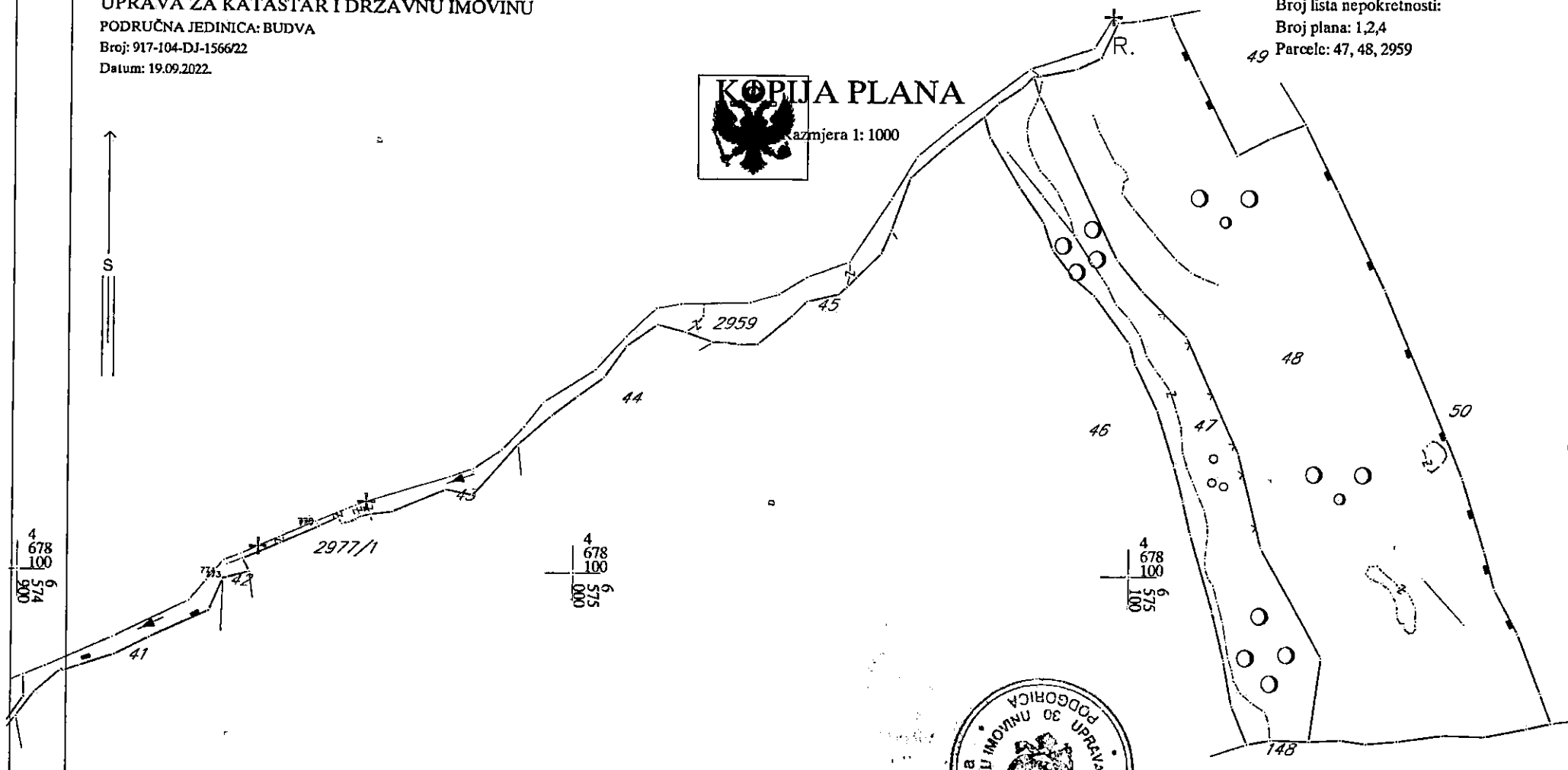
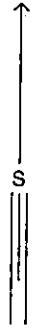


Ovjerava
Službeno lice:
[Signature]

1802
IZVOD IZ DIGITALNOG PLANA
Obradio:
[Signature]

CRNA GORA
UPRAVA ZA KATASTAR I DRŽAVNU IMOVINU
PODRUČNA JEDINICA: BUDVA
Broj: 917-104-DJ-1566/22
Datum: 19.09.2022.

Katastarska opština: REŽEVIĆI I
Broj lista nepokretnosti:
Broj plana: 1,2,4
Parcela: 47, 48, 2959



IZVOD IZ DIGITALNOG PLANA
Obradio:

Ovjerava
Službeno lice:

Kuric

40

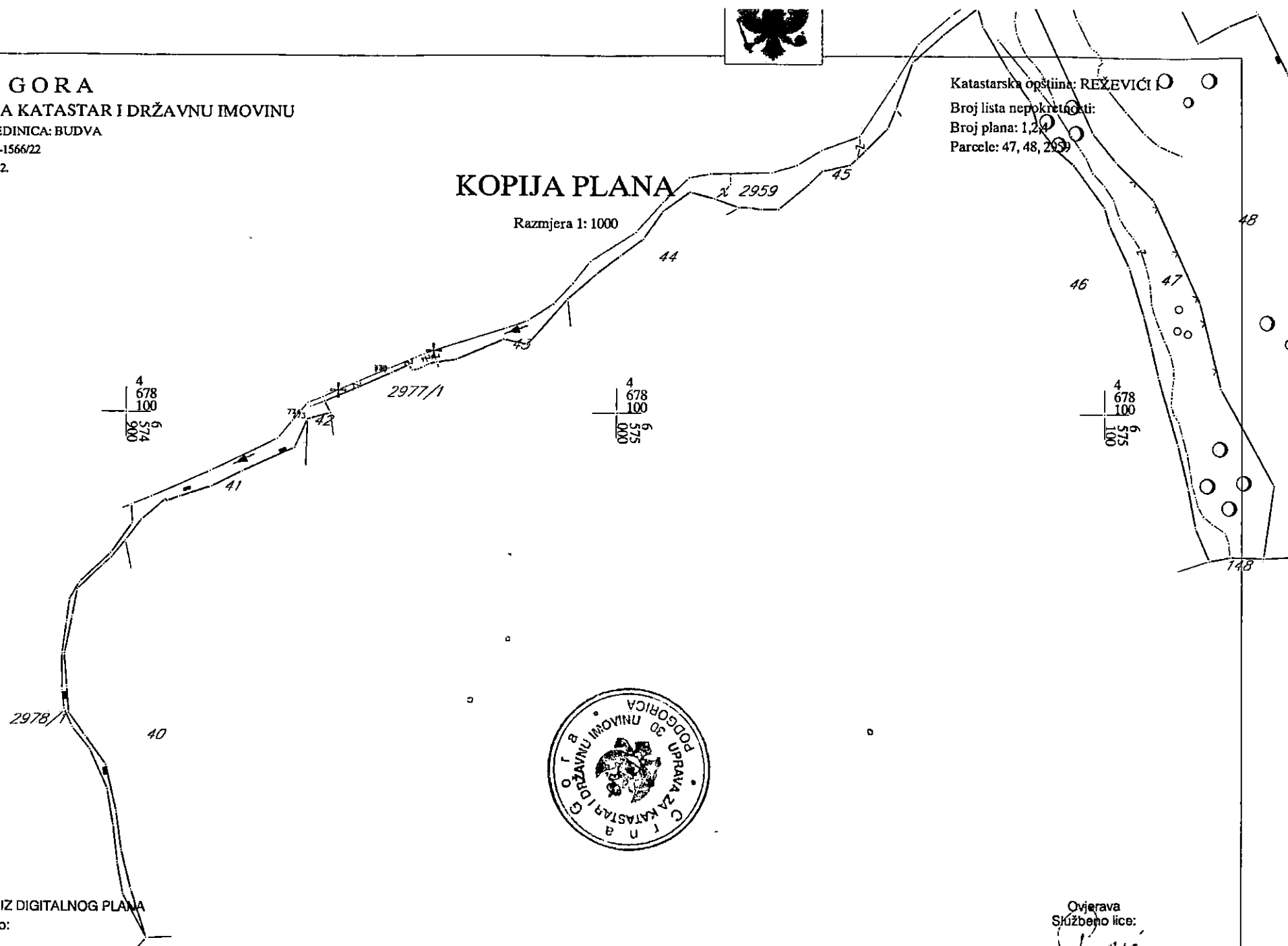
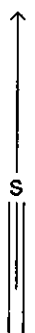


CRNA GORA
 UPRAVA ZA KATASTAR I DRŽAVNU IMOVINU
 PODRUČNA JEDINICA: BUDVA
 Broj: 917-104-DJ-1566/22
 Datum: 19.09.2022.

Katastarska opština: REŽEVIĆI
 Broj lista nepokretnosti:
 Broj plana: 1,24
 Parcele: 47, 48, 2959

KOPIJA PLANA

Razmjera 1: 1000



IZVOD IZ DIGITALNOG PLANA
 Obradio:

Ovjerava
 Službeno lice:
[Signature]



UPRAVA ZA KATASTAR
I DRŽAVNU IMOVINU

CRNA GORA

PODRUČNA JEDINICA
BUDVA

Broj: 104-919-16485/2022

Datum: 26.09.2022.

KO: SVETI STEFAN

Na osnovu člana 173 Zakona o državnom premjeru i katastru nepokretnosti ("Sl. list RCG" br. 29/07, "Sl. list CG" br. 73/10, 032/11, 040/11, 043/15, 037/17 i 17/18), postupajući po zahtjevu OPŠTINA BUDVA SEKRETARIJAT ZA URBANIZAM I ODRŽIVI RAZVOJ, , za potrebe U-TU. izdaje se

LIST NEPOKRETNOSTI 75 - IZVOD

Podaci o parcelama									
Broj	Podbroj	Broj zgrade	Plan Skica	Datum upisa	Poteš ili ulica i kućni broj	Način korišćenja Osnov sticanja	Bon. klasa	Površina m ²	Prihod
1805	1		18 18		SV JOVAN	Nekategorisani putevi		228	0.00
								228	0.00

Podaci o vlasniku ili nosiocu				
Matični broj - ID broj	Naziv nosioca prava - adresa i mjesto		Osnov prava	Obim prava
	DJURASEVIĆ NIKOLE ŽELJKO BLIZIKUĆE-BUDVA BUDVA Budva		Susvojina	1/2
	DJURASEVIĆ NIKOLA GORAN BLIZIKUĆE,SV.STEFAN SV STEFAN Budva		Susvojina	1/2

Podaci o teretima i ograničenjima							
Broj	Podbroj	Broj zgrade	PD	Redni broj	Način korišćenja	Datum upisa Vrijeme upisa	Opis prava
1805	1			2	Nekategorisani putevi	01/02/2018 14:24	Zabilježba, spora ZABILJEŽBA SPORA KOJI SE VODI KOD OSNOVNOG SUDA U KOTORU P.1132/17.
1805	1			3	Nekategorisani putevi	12/03/2018 8:2	Zabilježba, žalbe ZABILJEŽBA ŽALBE IZJAVLJENE NA RJEŠENJE OVOG ORGANA BR.954-104-U-5759/17 OD 26.01.2018.G OD ĐURASEVIĆ N.GORANA I ĐURASEVIĆ N.ŽELJKA IZ SVETOG STEFANA.
1805	1			4	Nekategorisani putevi	26/11/2020 8:4	ZABILJEŽBA TUŽBE U UPRAVNOM SPORU POKRENUТОM PROTIV KONAČNOG RJEŠENJA MINISTARSTVA FINANSIJA CG BR.07-2-225/14 OD 22.9.2020.G OD STRANE KOLIĆ ŽELJKE IZ ZAGREBA.

Naplata takse je oslobođena na osnovu člana 17 Zakona o administrativnim taksama ("Sl.list CG, br. 18/19). Naplata naknade oslobođena je na osnovu člana 174 Zakona o državnom premjeru i katastru nepokretnosti ("Sl. list RCG" br. 29/07, "Sl. list CG" br. 73/10, 032/11, 040/11, 043/15, 037/17 i 17/18).



Ovlašćeno lice:

[Handwritten signature]
SONJA TOMAŠEVIĆ



UPRAVA ZA KATASTAR
I DRŽAVNU IMOVINU

CRNA GORA

PODRUČNA JEDINICA
BUDVA

Broj: 104-919-16486/2022

Datum: 26.09.2022.

KO: SVETI STEFAN

Na osnovu člana 173 Zakona o državnom premjeru i katastru nepokretnosti ("Sl. list RCG" br. 29/07, "Sl. list CG" br. 73/10, 032/11, 040/11, 043/15, 037/17 i 17/18), postupajući po zahtjevu OPŠTINA BUDVA SEKRETARIJAT ZA URBANIZAM I ODRŽIVI RAZVOJ, , za potrebe U-TU. izdaje se

LIST NEPOKRETNOSTI 605 - IZVOD

Podaci o parcelama									
Broj	Podbroj	Broj zgrade	Plan Skica	Datum upisa	Potes ili ulica i kućni broj	Način korišćenja Osnov sticanja	Bon. klasa	Površina m ²	Prihod
1805	6		18 18		SV JOVAN	Dvorište KUPOVINA		211	0.00
1805	6	1	18 18		SV JOVAN	Porodična stambena zgrada GRADENJE		104	0.00
								315	0.00

Podaci o vlasniku ili nosiocu			
Matični broj - ID broj	Naziv nosioca prava - adresa i mjesto	Osnov prava	Obim prava
	ŽIVKOVIĆ VESELIN VESNA VOJVODJANSKA 14 BEOČIN Beočin	Svojina	1/1

Podaci o objektima i posebnim djelovima						
Broj Podbroj	Broj zgrade	Način korišćenja Osnov sticanja Sobnost	PD Godina izgradnje	Spratnost/ Sprat Površina	Prava Vlasnik ili nosilac prava Adresa, Mjesto	
1805	6	1 Porodična stambena zgrada GRADENJE	0	P2 104	Svojina ŽIVKOVIĆ VESELIN VESNA 1607971805043 VOJVODJANSKA 14 BEOČIN	1/1

Podaci o teretima i ograničenjima							
Broj	Podbroj	Broj zgrade	PD	Redni broj	Način korišćenja	Datum upisa Vrijeme upisa	Opis prava
1805	6			2	Dvorište	01/02/2018 14:25	Zabilježba spora ZABILJEŽBA SPORA KOJI SE VODI KOD OSNOVNOG SUDA U KOTORU P.1132/17.
1805	6			3	Dvorište	26/11/2020 8:4	ZABILJEŽBA TUŽBE U UPRAVNOM SPORU POKRENUTOM PROTIV KONAČNOG RJEŠENJA MINISTARSTVA FINANSIJA CG BR.07-2-225/14 OD 22.9.2020.G OD STRANE KOLIĆ ZELJKJE IZ ZAGREBA.
1805	6	1		2	Porodična stambena zgrada	01/02/2018 14:25	Zabilježba spora ZABILJEŽBA SPORA KOJI SE VODI KOD OSNOVNOG SUDA U KOTORU P.1132/17.
1805	6	1		3	Porodična stambena zgrada	26/11/2020 8:4	ZABILJEŽBA TUŽBE U UPRAVNOM SPORU POKRENUTOM PROTIV KONAČNOG RJEŠENJA MINISTARSTVA FINANSIJA CG BR.07-2-225/14 OD 22.9.2020.G OD STRANE KOLIĆ ZELJKJE IZ ZAGREBA.

Naplata takse je oslobođena na osnovu člana 17 Zakona o administrativnim taksama ("Sl.list CG, br. 18/19). Naplata naknade oslobođena je na osnovu člana 174 Zakona o državnom premjeru i katastru nepokretnosti ("Sl. list RCG" br. 29/07, "Sl. list CG" br. 73/10, 032/11, 040/11, 043/15, 037/17 i 17/18).



Ovlašćeno lice: ⁹

Sonja Tomašević
SONJA TOMAŠEVIĆ



UPRAVA ZA KATASTAR
I DRŽAVNU IMOVINU

CRNA GORA

PODRUČNA JEDINICA
BUDVA

Broj: 104-919-16487/2022

Datum: 26.09.2022.

KO: SVETI STEFAN

Na osnovu člana 173 Zakona o državnom premjeru i katastru nepokretnosti ("Sl. list RCG" br. 29/07, "Sl. list CG" br. 73/10, 032/11, 040/11, 043/15, 037/17 i 17/18), postupajući po zahtjevu OPŠTINA BUDVA SEKRETARIJAT ZA URBANIZAM I ODRŽIVI RAZVOJ, , za potrebe U-TU izdaje se

LIST NEPOKRETNOSTI 1021 - IZVOD

Podaci o parcelama									
Broj	Podbroj	Broj zgrade	Plan Skica	Datum upisa	Potes ili ulica i kućni broj	Način korišćenja Osnov sticanja	Bon. klasa	Površina m ²	Prihod
1805	8		18 18		SV JOVAN	Pašnjak 1. klase		2355	4.95
								2355	4.95

Podaci o vlasniku ili nosiocu				
Matični broj - ID broj	Naziv nosioca prava - adresa i mjesto		Osnov prava	Obim prava
	DJURAŠEVIĆ NIKOLA GORAN BLIZIKUĆE, SV. STEFAN SV. STEFAN Budva		Svojina	1/1

Podaci o teretima i ograničenjima							
Broj	Podbroj	Broj zgrade	PD	Redni broj	Način korišćenja	Datum upisa Vrijeme upisa	Opis prava
1805	8			1	Pašnjak 1. klase	01/02/2018 14:30	Zabilježba spora ZABILJEŽBA SPORA KOJI SE VODI KOD OSNOVNOG SUDA U KOTORU P.1132/17.

Naplata takse je oslobođena na osnovu člana 17 Zakona o administrativnim taksama ("Sl. list CG, br. 18/19). Naplata naknade oslobođena je na osnovu člana 174 Zakona o državnom premjeru i katastru nepokretnosti ("Sl. list RCG" br. 29/07, "Sl. list CG" br. 73/10, 032/11, 040/11, 043/15, 037/17 i 17/18).



Ovlašćeno lice: 4

SONJA TOMAŠEVIĆ



UPRAVA ZA KATASTAR
I DRŽAVNU IMOVINU

CRNA GORA

PODRUČNA JEDINICA
BUDVA

Broj: 104-919-16488/2022
Datum: 26.09.2022.
KO: SVETI STEFAN

Na osnovu člana 173 Zakona o državnom premjeru i katastru nepokretnosti ("Sl. list RCG" br. 29/07, "Sl. list CG" br. 73/10, 032/11, 040/11, 043/15, 037/17 i 17/18), postupajući po zahtjevu OPŠTINA BUDVA SEKRETARIJAT ZA URBANIZAM I ODRŽIVI RAZVOJ, , za potrebe U-TU izdaje se

LIST NEPOKRETNOSTI 511 - IZVOD

Podaci o parcelama									
Broj	Podbroj	Broj zgrade	Plan Skica	Datum upisa	Potes ili ulica i kućni broj	Način korišćenja Osnov sticanja	Bon. klasa	Površina m ²	Prihod
1805	9		18 18		SV JOVAN	Pašnjak 1. klase		2355	4.95
								2355	4.95

Podaci o vlasniku ili nosiocu				
Matični broj - ID broj	Naziv nosioca prava - adresa i mjesto		Osnov prava	Obim prava
	DJURAŠEVIĆ NIKOLE ŽELJKO BLIZIKUĆE-BUDVA BUDVA Budva		Svojina	1/1

Podaci o teretima i ograničenjima							
Broj	Podbroj	Broj zgrade	PD	Redni broj	Način korišćenja	Datum upisa Vrijeme upisa	Opis prava
1805	9			1	Pašnjak 1. klase	01/02/2018 14:30	Zabilježba spora ZABILJEŽBA SPORA KOJI SE VODI KOD OSNOVNOG SUDA U KOTORU P.1132/17.

Naplata takse je oslobođena na osnovu člana 17 Zakona o administrativnim taksama ("Sl. list CG, br. 18/19). Naplata naknade oslobođena je na osnovu člana 174 Zakona o državnom premjeru i katastru nepokretnosti ("Sl. list RCG" br. 29/07, "Sl. list CG" br. 73/10, 032/11, 040/11, 043/15, 037/17 i 17/18).



Ovlašćeno lice: ⁴

SONJA TOMAŠEVIĆ



UPRAVA ZA KATASTAR
I DRŽAVNU IMOVINU

CRNA GORA

PODRUČNA JEDINICA
BUDVA

Broj: 104-919-16489/2022
Datum: 26.09.2022.
KO: SVETI STEFAN

Na osnovu člana 173 Zakona o državnom premjeru i katastru nepokretnosti ("Sl. list RCG" br. 29/07, "Sl. list CG" br. 73/10, 032/11, 040/11, 043/15, 037/17 i 17/18), postupajući po zahtjevu OPŠTINA BUDVA SEKRETARIJAT ZA URBANIZAM I ODRŽIVI RAZVOJ, , za potrebe U-TU izdaje se

LIST NEPOKRETNOSTI 56 - IZVOD

Podaci o parcelama									
Broj	Podbroj	Broj zgrade	Plan Skica	Datum upisa	Potes ili ulica i kućni broj	Način korišćenja Osnov sticanja	Bon. klasa	Površina m ²	Prihod
1934			19 19		SVETI STEFAN	Tekuše vode		724	0.00
								724	0.00

Podaci o vlasniku ili nosiocu				
Matični broj - ID broj	Naziv nosioca prava - adresa i mjesto		Osnov prava	Obim prava
	JP VODOVOD I KANALIZACIJA BUDVA TRG EDVARDA KARDELJA 1 BUDVA Budva		Korišćenje	1/1

Podaci o teretima i ograničenjima							
Broj	Podbroj	Broj zgrade	PD	Redni broj	Način korišćenja	Datum upisa Vrijeme upisa	Opis prava
1934				1	Tekuše vode	01/02/2018 14:29	Zabilježba spora ZABILJEŽBA SPORA KOJI SE VODI KOD OSNOVNOG SUDA U KOTORU P.1132/17.

Naplata takse je oslobođena na osnovu člana 17 Zakona o administrativnim taksama ("Sl.list CG, br. 18/19). Naplata naknade oslobođena je na osnovu člana 174 Zakona o državnom premjeru i katastru nepokretnosti ("Sl. list RCG" br. 29/07, "Sl. list CG" br. 73/10, 032/11, 040/11, 043/15, 037/17 i 17/18).

Ovlašćeno lice: 
SONJA TOMAŠEVIĆ





UPRAVA ZA KATASTAR
I DRŽAVNU IMOVINU

CRNA GORA

PODRUČNA JEDINICA
BUDVA

Broj: 104-919-16491/2022

Datum: 26.09.2022.

KO: REŽEVIĆI I

Na osnovu člana 173 Zakona o državnom premjeru i katastru nepokretnosti ("Sl. list RCG" br. 29/07, "Sl. list CG" br. 73/10, 032/11, 040/11, 043/15, 037/17 i 17/18), postupajući po zahtjevu OPŠTINA BUDVA SEKRETARIJAT ZA URBANIZAM I ODRŽIVI RAZVOJ, , za potrebe U-TU izdaje se

LIST NEPOKRETNOSTI 241 - IZVOD

Podaci o parcelama									
Broj	Podbroj	Broj zgrade	Plan Skica	Datum upisa	Potes ili ulica i kućni broj	Način korišćenja Osnov sticanja	Bon. klasa	Površina m ²	Prihod
47			2 2		POD DUBOVE	Sume 3. klase NASLJEDE		1440	1.30
								1440	1.30

Podaci o vlasniku ili nosiocu			
Matični broj - ID broj	Naziv nosioca prava - adresa i mjesto	Osnov prava	Obim prava
0	RAFAILOVIĆ ANDRIJA UL.PAŠTROVSKA BR.25.BEČIĆI BEČIĆI 0	Susvojina	1/16
	LJUBISA LAZAR ANDRIJA TURISTIČKA BB SV STEFAN Sveti Stefan	Susvojina	1/4
	RAFAILOVIĆ ILIJA IVO PIONIRSKA 23 Bečići Bečići	Susvojina	1/4
	RADJENOVIĆ NIKO MILICA Krstac Krstac	Susvojina	1/4
v	RAFAILOVIĆ MILJAN UL.PAŠTROVSKA BR.25.BEČIĆI BEČIĆI 0	Susvojina	1/16
	RAFAILOVIĆ BOŽIDAR MILO Bečići Bečići	Susvojina	1/8

Ne postoje tereti i ograničenja.

Naplata takse je oslobođena na osnovu člana 17 Zakona o administrativnim taksama ("Sl.list CG, br. 18/19). Naplata naknade oslobođena je na osnovu člana 174 Zakona o državnom premjeru i katastru nepokretnosti ("Sl. list RCG" br. 29/07, "Sl. list CG" br. 73/10, 032/11, 040/11, 043/15, 037/17 i 17/18).



Ovlašćeno lice: 4

SONJA TOMAŠEVIĆ



3600000322



104-919-16492/2022

**UPRAVA ZA KATASTAR
I DRŽAVNU IMOVINU****CRNA GORA****PODRUČNA JEDINICA
BUDVA**

Broj: 104-919-16492/2022

Datum: 26.09.2022.

KO: REŽEVIĆI I

Na osnovu člana 173 Zakona o državnom premjeru i katastru nepokretnosti ("Sl. list RCG" br. 29/07, "Sl. list CG" br. 73/10, 032/11, 040/11, 043/15, 037/17 i 17/18), postupajući po zahtjevu OPŠTINA BUDVA SEKRETARIJAT ZA URBANIZAM I ODRŽIVI RAZVOJ, , za potrebe U-TU izdaje se

LIST NEPOKRETNOSTI 320 - PREPIS

Podaci o parcelama									
Broj	Podbroj	Broj zgrade	Plan Skica	Datum upisa	Potes ili ulica i kućni broj	Način korišćenja Osnov sticanja	Bon. klasa	Površina m ²	Prihod
48			2 2		KAMENSKA NJIVA	Sume 3. klase KUPOVINA		4916	4.42
								4916	4.42

Podaci o vlasniku ili nosiocu			
Matični broj - ID broj	Naziv nosioca prava - adresa i mjesto	Prava	Obim prava
	MAZHUKIN VICTOR RUSKA FEDERACIJA Budva 71 7330236	Svojina	1/1

Ne postoje tereti i ograničenja.

Naplata takse je oslobođena na osnovu člana 17 Zakona o administrativnim taksama ("Sl. list CG, br. 18/19). Naplata naknade oslobođena je na osnovu člana 174 Zakona o državnom premjeru i katastru nepokretnosti ("Sl. list RCG" br. 29/07, "Sl. list CG" br. 73/10, 032/11, 040/11, 043/15, 037/17 i 17/18).



Ovlašćeno lice: 4

SONJA TOMAŠEVIĆ



UPRAVA ZA KATASTAR
I DRŽAVNU IMOVINU

CRNA GORA

PODRUČNA JEDINICA
BUDVA

Broj: 104-919-16493/2022

Datum: 26.09.2022.

KO: REŽEVIĆI I

Na osnovu člana 173 Zakona o državnom premjeru i katastru nepokretnosti ("Sl. list RCG" br. 29/07, "Sl. list CG" br. 73/10, 032/11, 040/11, 043/15, 037/17 i 17/18), postupajući po zahtjevu OPŠTINA BUDVA SEKRETARIJAT ZA URBANIZAM I ODRŽIVI RAZVOJ, , za potrebe U-TU izdaje se

LIST NEPOKRETNOSTI 97 - IZVOD

Podaci o parcelama									
Broj	Podbroj	Broj zgrade	Plan Skica	Datum upisa	Potes ili ulica i kućni broj	Način korišćenja Osnov sticanja	Bon. klasa	Površina m ²	Prihod
2959			1 1		REŽEVIĆI	Tekuše vode NASLJEDE		784	0.00
								784	0.00

Podaci o vlasniku ili nosiocu			
Matični broj - ID broj	Naziv nosioca prava - adresa i mjesto	Osnov prava	Obim prava
	CRNA GORA PODGORICA -	Svojina	1/1
	OPŠTINA BUDVA BUDVA Budva	Raspolaganje	1/1

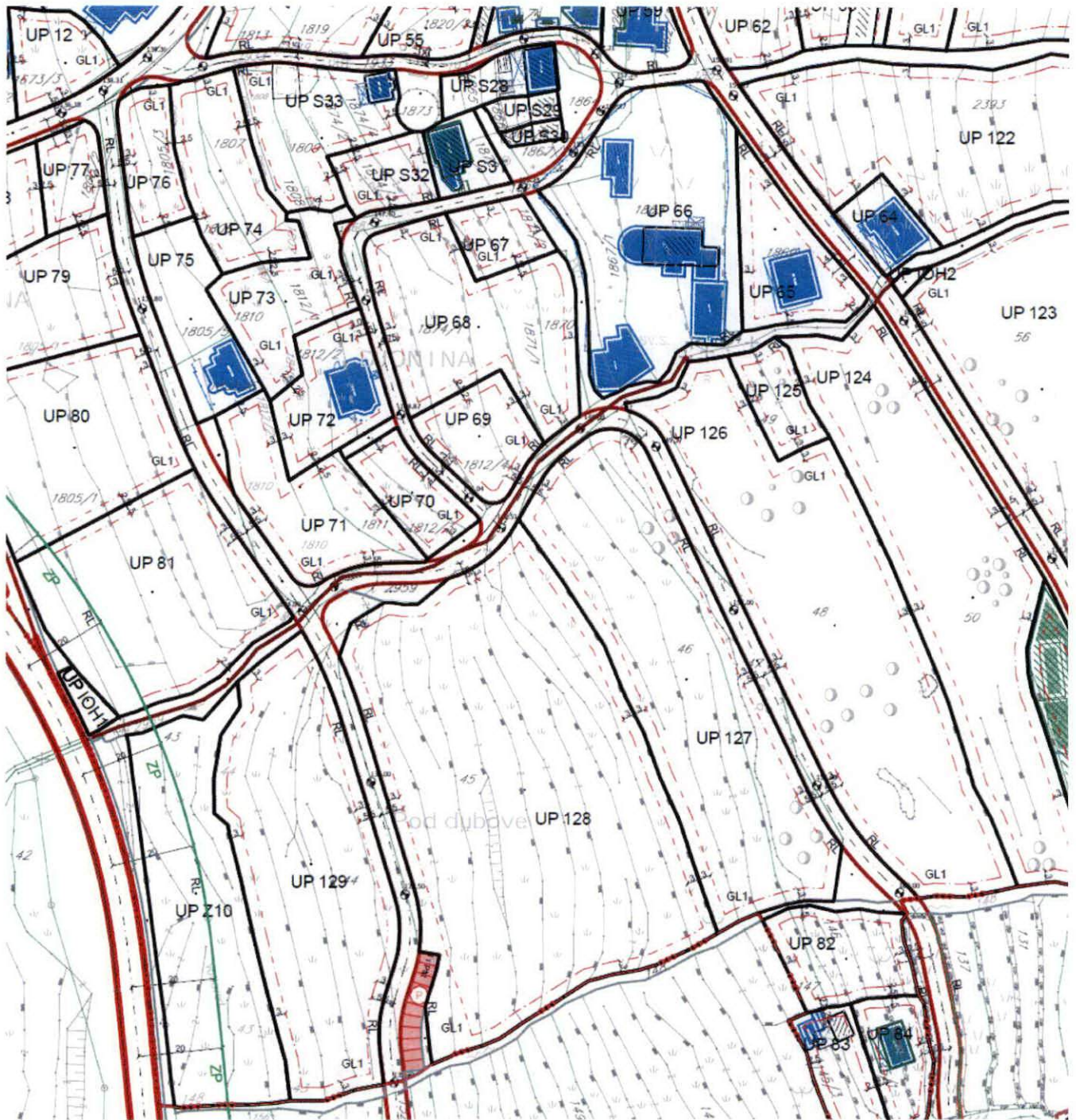
Ne postoje tereti i ograničenja.

Naplata takse je oslobođena na osnovu člana 17 Zakona o administrativnim taksama ("Sl. list CG, br. 18/19). Naplata naknade oslobođena je na osnovu člana 174 Zakona o državnom premjeru i katastru nepokretnosti ("Sl. list RCG" br. 29/07, "Sl. list CG" br. 73/10, 032/11, 040/11, 043/15, 037/17 i 17/18).



Ovlašćeno lice:

SONJA TOMAŠEVIĆ



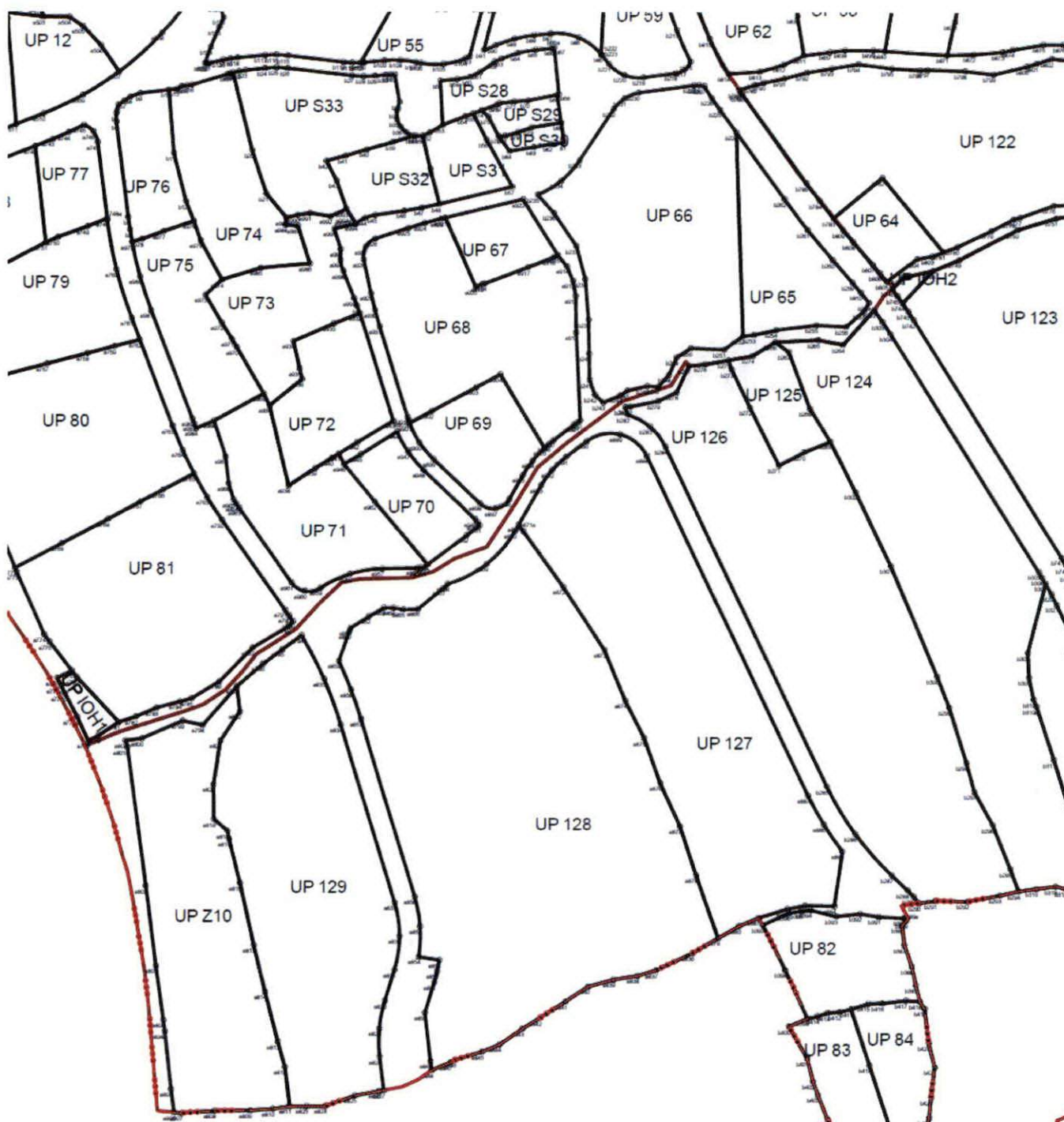
IZVOD IZ LSL-a Blizikuće
 (Službeni list CG-opštinski propisi br.
 23/14 i 21/14)

Karta parcelacija-regulacija

mr Mladen Ivanović dipl. inž. arh.



Budva 21.11.2022.



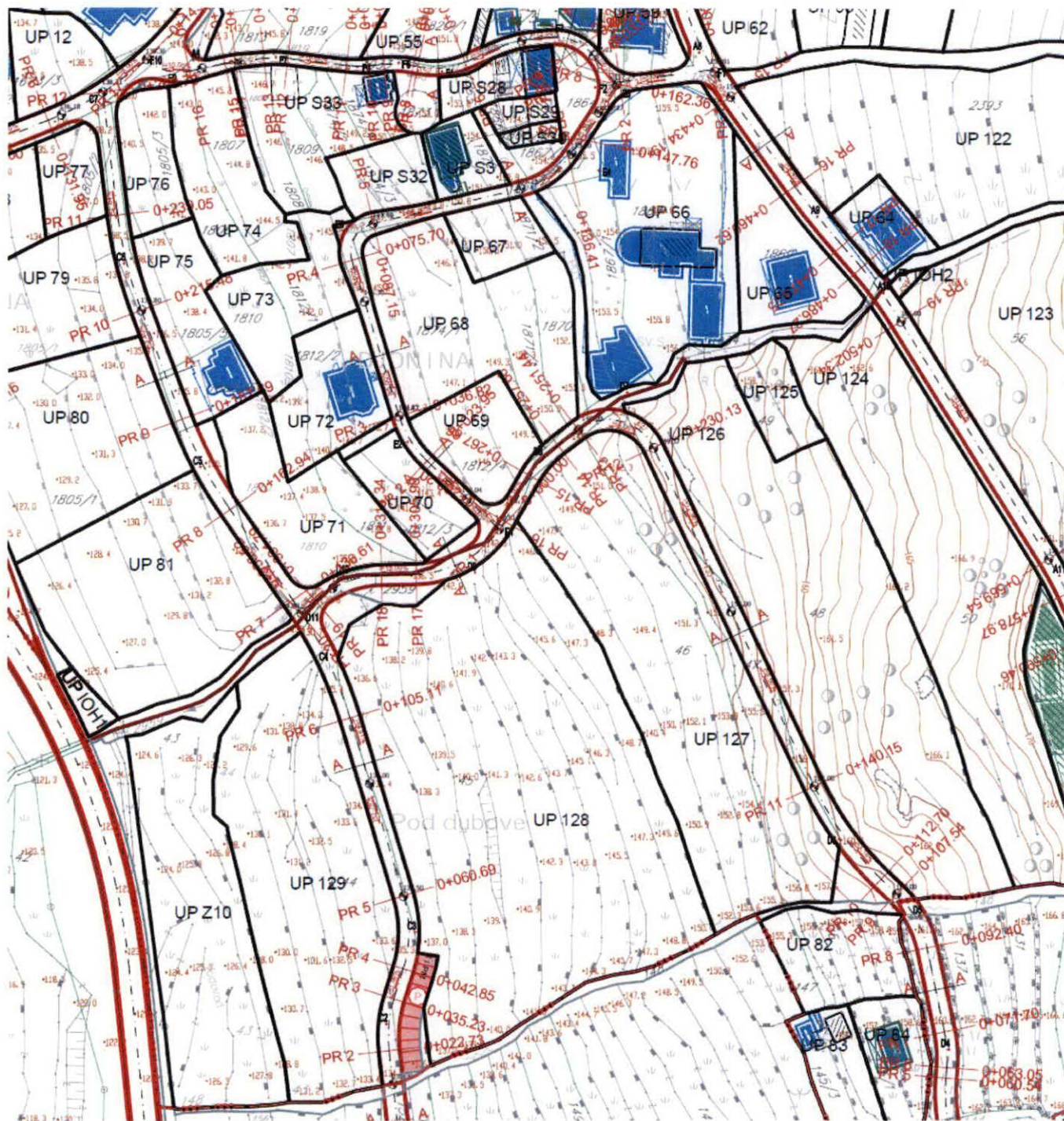
IZVOD IZ LSL-a Blizikuće
(Službeni list CG-opštinski propisi br.
23/14 i 21/14)

Karta koordinatne tačke

mr Mladen Ivanović dipl. inž. arh.



Budva 21.11.2022.



IZVOD IZ LSL-a Blizikuće

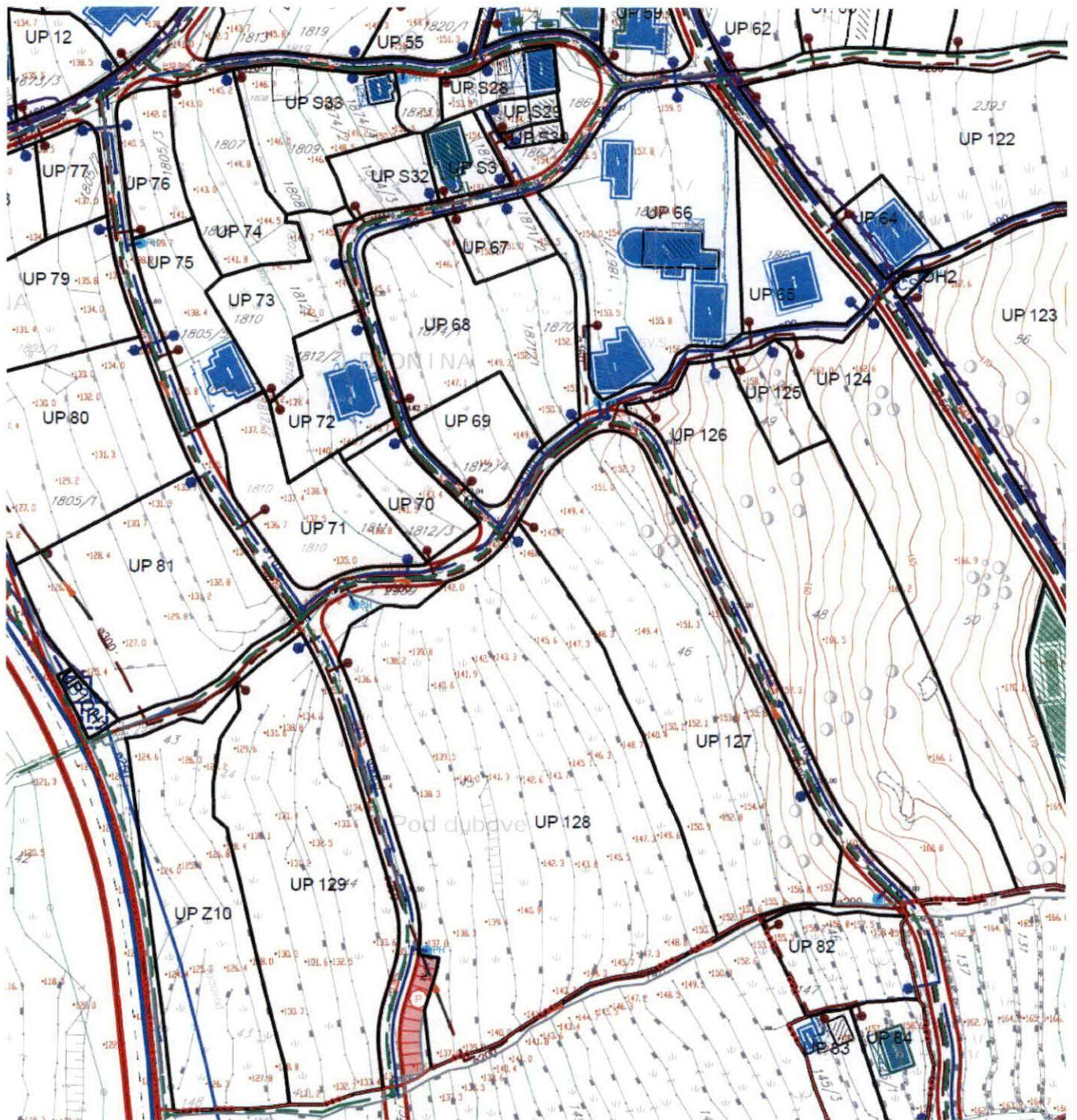
(Službeni list CG-opštinski propisi br. 23/14 i 21/14)

Karta saobraćaj

mr Mladen Ivanović dipl. inž. arh.



Budva 21.11.2022.



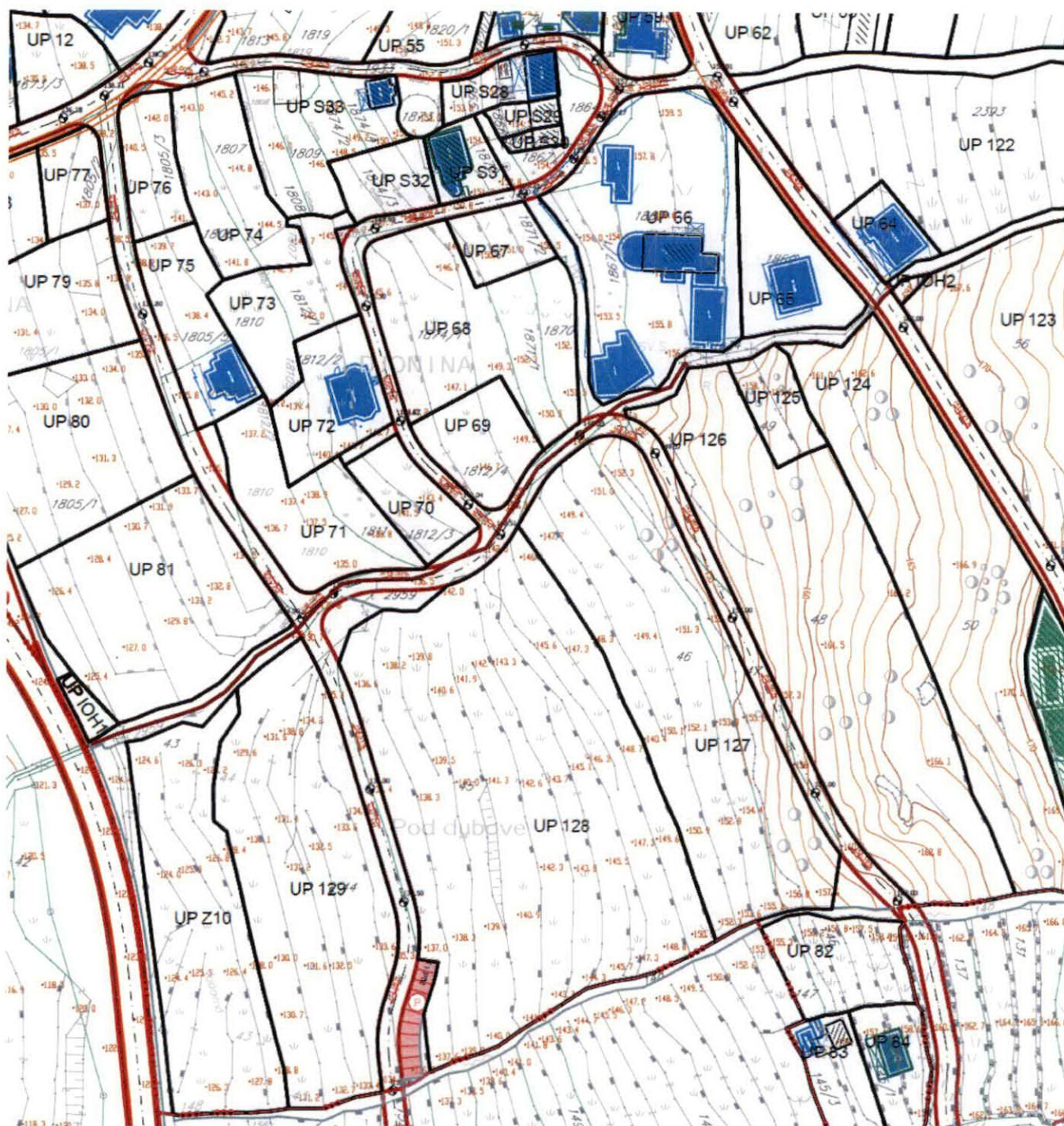
IZVOD IZ LSL-a Blizikuće
(Službeni list CG-opštinski propisi br.
23/14 i 21/14)

Karta hidrotehnika

mr Mladen Ivanović dipl. inž. arh.



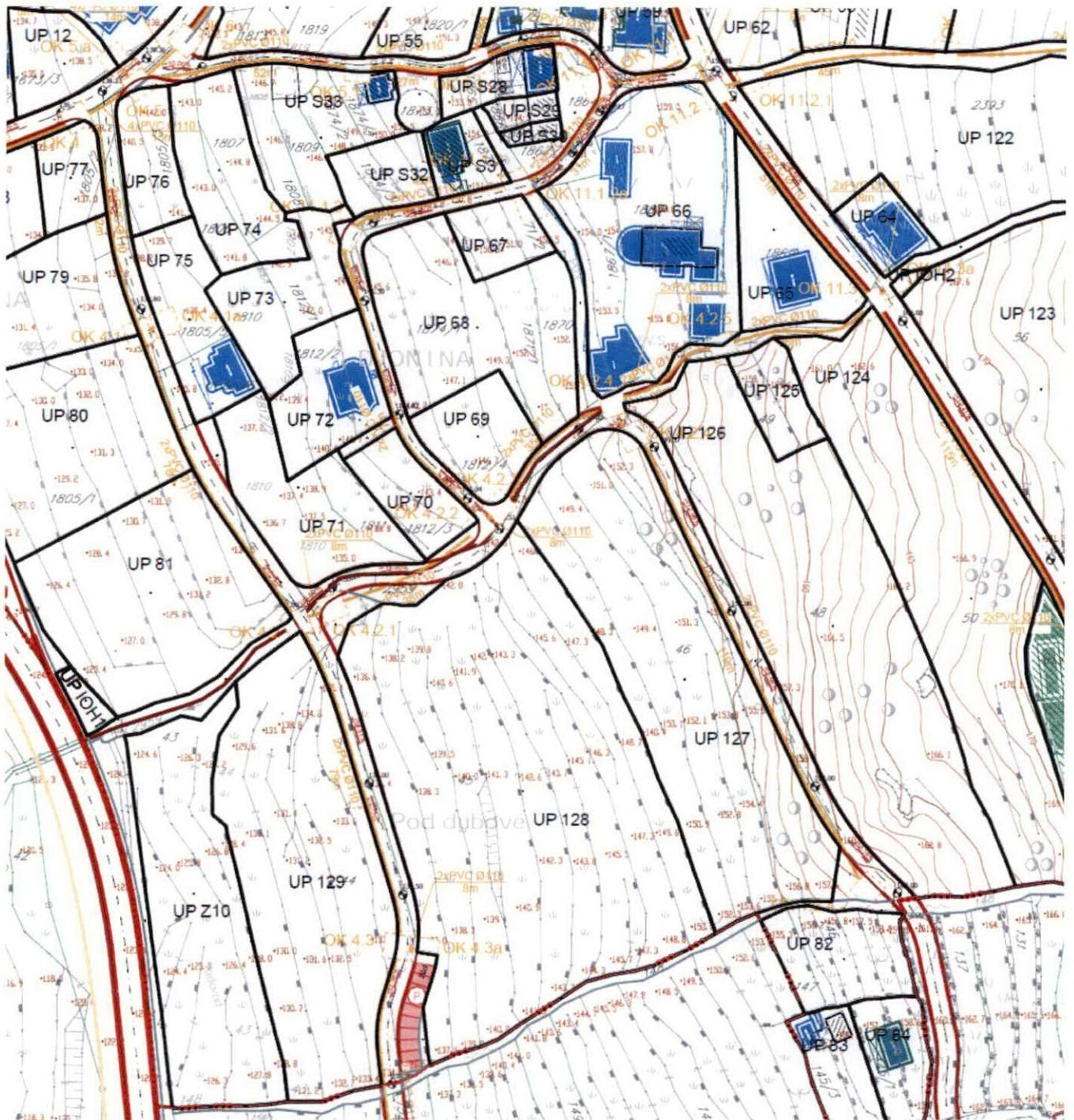
Budva 21.11.2022.



IZVOD IZ LSL-a Blizikuće
 (Službeni list CG-opštinski propisi br. 23/14 i 21/14)
Karta elektro mreža
 mr Mladen Ivanović dipl. inž. arh.



Budva 21.11.2022.



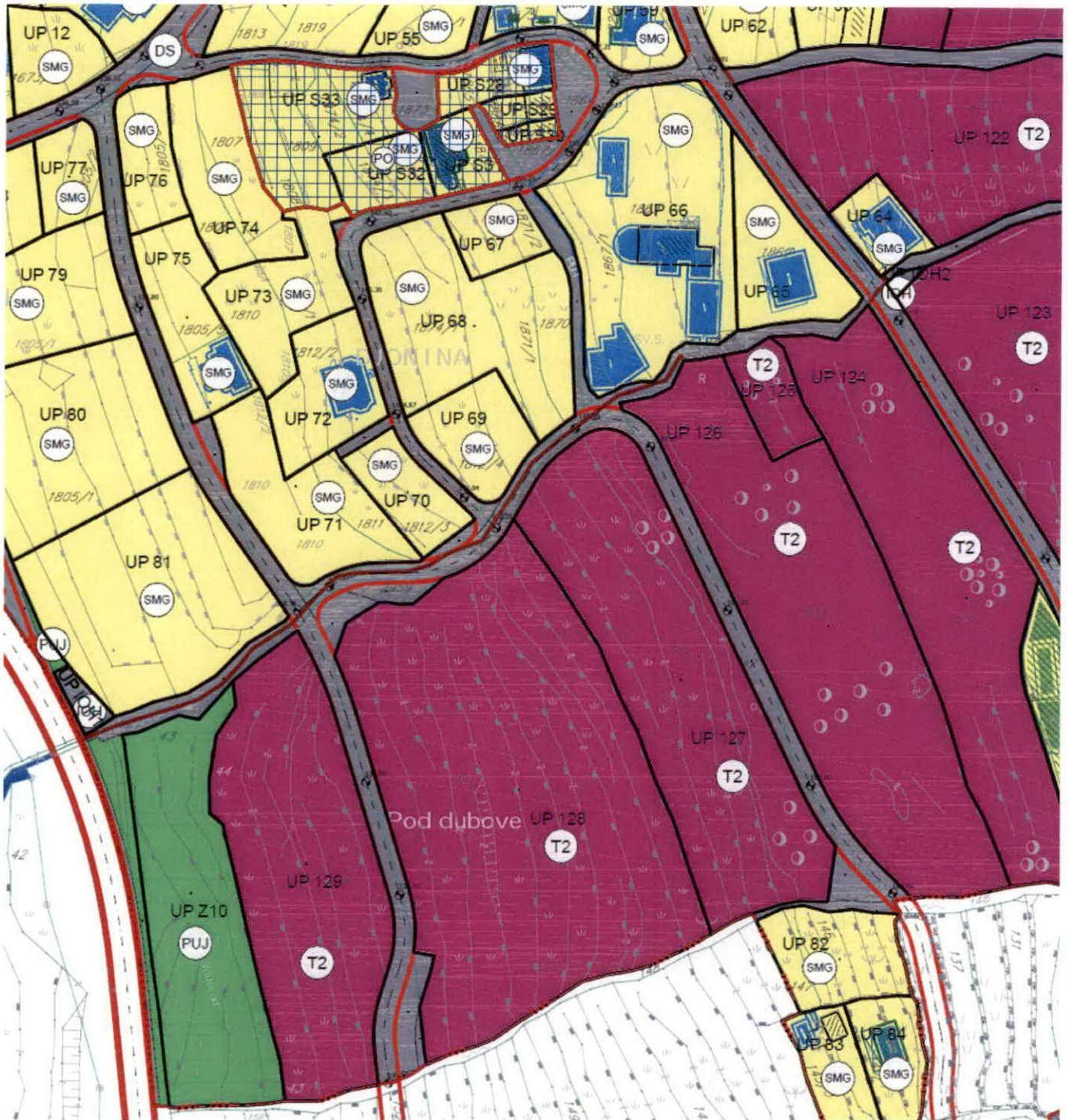
IZVOD IZ LSL-a Blizikuće
(Službeni list CG-opštinski propisi br.
23/14 i 21/14)

Karta telekomunikacija

mr Mladen Ivanović dipl. inž. arh.



Budva 21.11.2022.



IZVOD IZ LSL-a Blizikuće
(Službeni list CG-opštinski propisi br. 23/14 i 21/14)

Karta namjena
 mr Mladen Ivanović dipl. inž. arh.

Budva 21.11.2022.



	GRANICA PLANA - LSL
	SAOBRAČAJNE POVRŠINE
	TROTOAR
	PJEŠAČKE POVRŠINE
	JAVNI PARKING I GARAŽA
	OŠTEČENA SEOSKA CJELINA PREOBLIKOVANJE - PO
	STANOVANJE - SMG
	TURISTIČKO NASELJE - T2
	POVRŠINE ELEKTROENERGETSKE INFRASTRUKTURE
	POVRŠINE HIDROTEHNIČKE INFRASTRUKTURE
	POVRŠINE TELEKOMUNIKACIONE INFRASTRUKTURE
POVRŠINE ZA PEJZAŽNO UREĐENJE	
	POVRŠINE JAVNE NAMJENE
	POVRŠINE ZA SPECIJALNE NAMJENE
	ZELENI POJAS
	SAKRALNA ARHITEKTURA (crkve, manastiri, samostani...)
	POVRŠINA ZA VJERSKE OBJEKTE
	VODENE POVRŠINE
	ELEKTROVOD 110 kV
	ELEKTROVOD 35 kV

